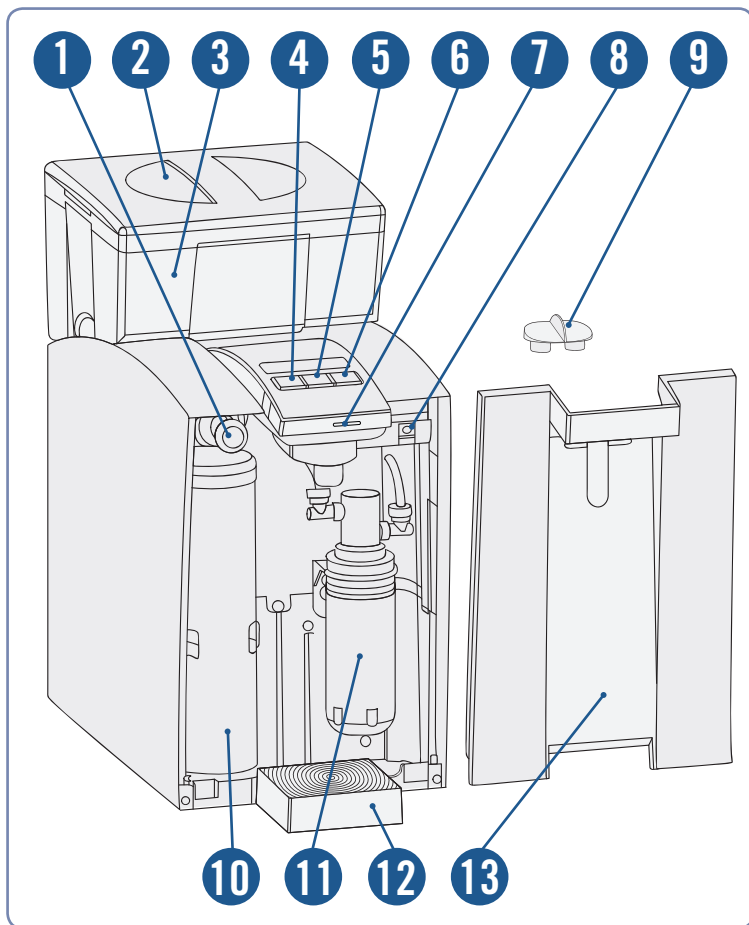


PURO *Italia*®
Tecnologie per il trattamento dell'acqua

GORELLO

Apparecchiatura per il trattamento di acque potabili

Manuale per l'installazione,
l'uso, e la manutenzione (Ita)



- 1) Regolatore di pressione CO₂
- 2) Coperchio serbatoio
- 3) Serbatoio
- 4) Pulsante "Acqua filtrata a temperatura ambiente"
- 5) Pulsante "Acqua fredda"

- 6) Pulsante "Acqua gasata"
- 7) Spia accensione
- 8) Pulsante sanificazione
- 9) Tappo attacco serbatoio
- 10) Bombola CO₂ monouso
- 11) Filtro
- 12) Vaschetta raccogli-gocce removibile
- 13) Pannello frontale removibile

1. AVVERTENZE GENERALI PER LA SICUREZZA

ATTENZIONE

*Leggere attentamente il presente manuale di istruzione.
Conservarlo e consegnarlo ad un eventuale successivo proprietario o
utilizzatore del prodotto.*

ATTENZIONE

*Il presente apparecchio non è un potabilizzatore.
Non utilizzare con acqua microbiologicamente non sicura. L'apparecchio
non incide sulle concentrazioni di sali presenti nell'acqua né sulla sua
durezza. L'apparecchio, utilizzato con il filtro AKWA KW801 riduce:
ODORE E SAPORE DI CLORO, SEDIMENTI, PROTOZOI, PIOMBO,
LINDANO, AMIANTO, 2,4-D, TOXAFENE, BENZENE, PESTICIDI,
1,4DICLOROBENZENE, ATRAZINA assicurando un abbattimento di tali
sostanze secondo gli standard NSF 42 e NSF 53.*

ATTENZIONE

*L'apparecchio può essere utilizzato da bambini di età non inferiore a 8
anni e da persone con ridotte capacità fisiche, sensoriali o mentali, o prive
di esperienza o della necessaria conoscenza, purché sotto sorveglianza
oppure dopo che le stesse abbiano ricevuto istruzioni relative all'uso sicuro
dell'apparecchio e alla comprensione dei pericoli ad esso inerenti.
I bambini non devono giocare con l'apparecchio.
La pulizia e la manutenzione destinata ad essere effettuata dall'utilizzatore
non deve essere effettuata da bambini senza sorveglianza.*

ATTENZIONE

*Questa apparecchiatura necessita di una regolare manutenzione periodica
al fine di garantire i requisiti di potabilità dell'acqua potabile trattata ed il
mantenimento dei miglioramenti come dichiarati dal produttore.*

ATTENZIONE

Utilizzare solo filtri originali AKWA. Non utilizzare il filtro per un numero di litri superiore alla capacità indicata sul filtro stesso.

Non utilizzare il filtro per un tempo superiore al massimo indicato sul filtro stesso ed, in ogni caso, per un tempo superiore a 12 mesi.

Nel caso il filtro fosse esaurito e non si disponesse di un filtro di ricambio, rimuoverlo dall'apparecchio.

Utilizzare il filtro per un tempo superiore a quello indicato o per un numero di litri superiore a quello indicato, può provocare intossicazioni.

ATTENZIONE

Effettuare la sanificazione periodica secondo quanto descritto nel capitolo “manutenzione” del presente manuale d’istruzione.

Se l’erogatore resta inutilizzato per più giorni rimuovere l’acqua dal serbatoio ed erogare alcuni litri d’acqua prima di consumare.

Se l’erogatore viene scollegato dalla rete elettrica per più giorni o non utilizzato per più di una settimana, procedere alla sua sanificazione prima di consumare l’acqua erogata.

Nel caso l’acqua erogata presentasse caratteristiche non idonee (odore, sapore, colore) procedere alla sanificazione come descritta nel capitolo “manutenzione” del presente manuale, se il problema persiste contattare l’assistenza tecnica autorizzata.

Non effettuare la sanificazione periodica o nei casi previsti comporta il rischio di intossicazione.

ATTENZIONE

Nel caso si riscontrasse una qualunque anomalia, scollegare l’apparecchio dalla presa di rete e rivolgersi all’assistenza tecnica autorizzata. Nel caso di collegamento alla rete idrica, chiudere il relativo rubinetto d’ingresso.

ATTENZIONE

Non utilizzare l'apparecchio se questo presenta segni di danneggiamento (incrinature, fratture) se il cavo di alimentazione è danneggiato, se si sospetta possa esserci un qualche tipo di difetto interno (ad esempio l'apparecchio è caduto).

Verificare la targa dati posta dietro al prodotto e controllare che la tensione di alimentazione e l'assorbimento siano adeguati alla capacità dell'impianto.

Collegare l'apparecchio ad una presa provvista di connessione di terra.

Posizionare correttamente l'apparecchio come descritto nel capitolo "Posizionamento".

Non posizionare su piani inclinati o in precario equilibrio. Non posizionare l'apparecchio su una superficie che potrebbe essere danneggiata dall'acqua.

Non posizionare alcun oggetto sopra l'apparecchio.

Per alcuni modelli l'installazione deve essere effettuata da personale specializzato. L'installazione deve essere eseguita "a regola d'arte" e deve rispettare le norme del luogo ove viene svolta.

Durante l'uso normale alcune gocce d'acqua possono finire sul piano d'appoggio, anche in presenza della vaschetta raccogli-gocce.

L'apparecchio è costruito per essere usato in locali chiusi (al coperto).

Non immergere l'apparecchio in acqua!

Non pulire con panni sgocciolanti.

Scollegare l'apparecchio dalla rete elettrica prima di procedere alla pulizia o alle operazioni di manutenzione per le quali non è necessario il collegamento. Utilizzare solo ricambi originali.

2. POSIZIONAMENTO

Posizionare l'apparecchio su un ripiano stabile, in grado di sopportarne un peso di 30 kg.

Posizionare l'apparecchio in modo tale che abbia almeno 5 cm di spazio sul perimetro e 10 cm sul retro per garantire un'adeguata ventilazione.

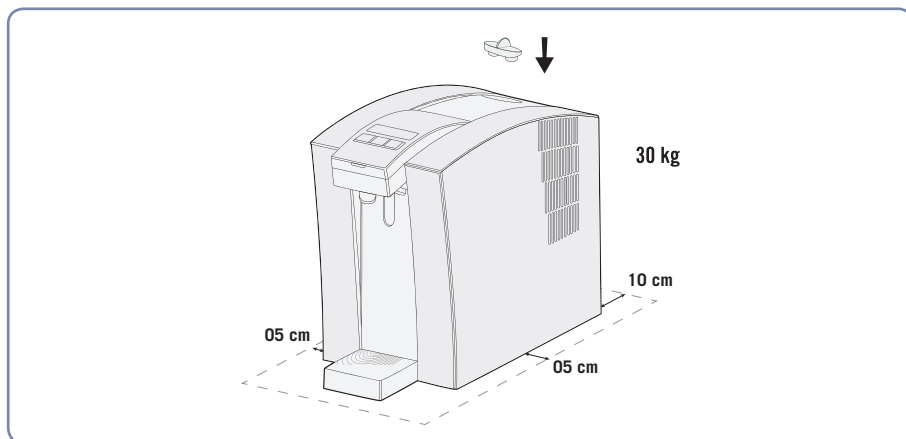
Non posizionare l'apparecchio in uno spazio troppo ristretto che non ne permetta l'aerazione (come in un ripostiglio, o dentro un armadio).

Non posizionare l'apparecchio in modo che sia esposto direttamente ai raggi del sole.

Posizionare l'apparecchio lontano da possibili fonti di calore (caloriferi, forni, forni a micro-onde, macchine del caffè, fornelli ecc).

Posizionare l'apparecchio in prossimità di una presa elettrica e, se necessario, dell'allaccio idrico.

3. INSTALLAZIONE DA RETE IDRICA



ATTENZIONE

L'installazione deve essere effettuata da personale specializzato.

Se l'installazione non è effettuata da personale specializzato l'apparecchio potrebbe non funzionare correttamente oppure vi è il rischio di allagamento del locale.

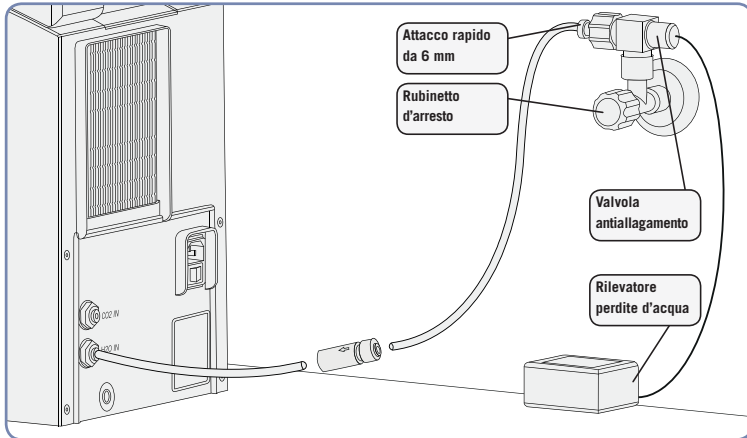
3.1 Collegamento alla rete idrica

ATTENZIONE

Collegare l'apparecchio alla rete dell'acqua fredda!

Non collegare mai l'apparecchio alla rete dell'acqua calda.

Montare sull'allaccio della rete idrica un rubinetto d'arresto, una valvola antiallagamento ed una valvola di non ritorno ad uso alimentare, come dal seguente schema:



La pressione di rete deve essere compresa tra i 180 kPa ed i 450 kPa

! ATTENZIONE

Se la pressione di rete supera i 450 kPa (4,5 bar) durante la giornata è necessario montare a monte dell'apparecchio anche un riduttore di pressione.

! ATTENZIONE

Montare la valvola di non ritorno con la freccia rivolta verso l'apparecchio, in direzione del flusso dell'acqua.

! ATTENZIONE

Installare una valvola antiallagamento per bloccare il flusso dell'acqua in caso di perdite. Il produttore è esonerato da responsabilità per danni che potrebbero essere evitati montando tale dispositivo.

3.4 Prima accensione

Inserire il filtro in dotazione come descritto successivamente.

Aprire il rubinetto d'arresto.

Collegare il cavo d'alimentazione all'apparecchio e alla presa di corrente.

Posizionare l'interruttore sulla posizione ON (I). L'eventuale lampeggio della spia di accensione è normale.

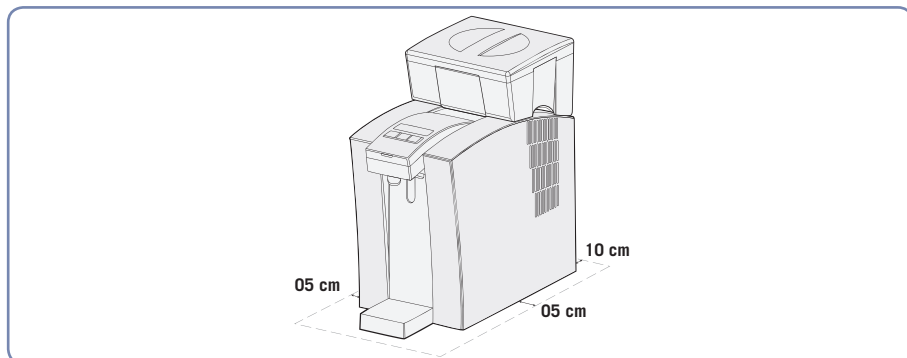
La pompa si avvia per riempire l'impianto (carbonatore). Quando il carbonatore è pieno, la pompa si ferma.

Tenere premuto il pulsante della sanificazione finché la spia di accensione non si spegne, quindi rilasciarlo. La spia diventa accesa fissa.

Collegare la bombola di CO₂ come descritto successivamente. Aprire poi il regolatore di pressione della CO₂.

Erogare 1/2 litro di acqua gassata, attendere che la pompa si spenga. Ripetere questa operazione per 12 volte, fino ad erogare 6 litri di acqua gassata. Erogare poi almeno 1 litro di acqua fredda e 1 litro di acqua a temperatura ambiente.

4. INSTALLAZIONE CON SERBATOIO



Questo modello non richiede il collegamento alla rete idrica e non necessita di un installatore specializzato.

Posizionare l'apparecchio su un piano in prossimità di una presa di corrente.

Inserire il filtro in dotazione come descritto successivamente.

Verificare sul retro dell'apparecchio la presenza di un tappo sul raccordo di collegamento dell'acqua di rete.

Rimuovere il tappo posto sulla parte superiore dell'apparecchio tirandolo verso l'alto.

Immettere acqua nel serbatoio superiore (max 4,5 l) e posizionarlo sopra all'erogatore, come in figura.

Collegare il cavo d'alimentazione all'apparecchio e alla presa di corrente.

Posizionare l'interruttore sulla posizione ON (I). L'eventuale lampeggio della spia di accensione è normale.

Tenere premuto il pulsante della sanificazione finché la spia di accensione non si spegne, quindi rilasciarlo. La spia di accensione diventa accesa fissa.

Premere un tasto qualsiasi, la pompa si avvia per riempire l'impianto (carbonatore). Quando il carbonatore è pieno, la pompa si ferma.

Collegare la bombola di CO₂ come descritto successivamente. Aprire poi il regolatore di pressione della CO₂.

Erogare 1/2 litro di acqua gassata, attendere che la pompa si spenga. Ripetere questa operazione per 12 volte, fino ad erogare 6 litri di acqua gassata. Erogare poi almeno 1 litro di acqua fredda e 1 litro di acqua a temperatura ambiente

Riempire di nuovo il serbatoio, se necessario, per completare l'operazione.



ATTENZIONE

Riempire il serbatoio solo con acqua potabile. Non inserire alcun altro tipo di liquido diverso dall'acqua.



ATTENZIONE

Non lasciare mai il serbatoio vuoto quando l'apparecchio è acceso.



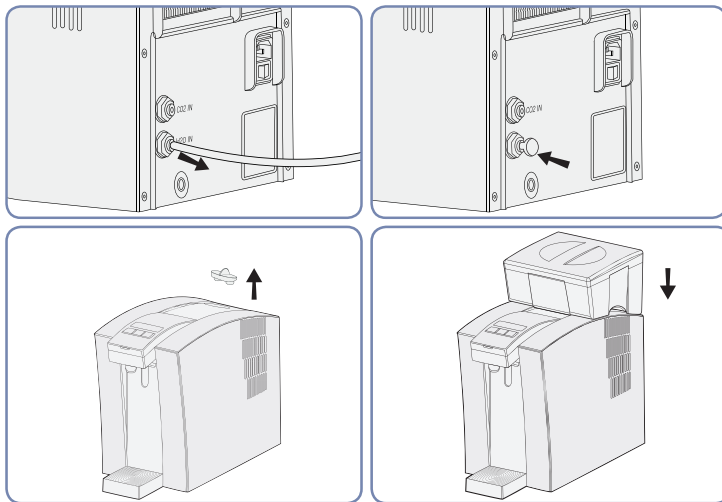
ATTENZIONE

Non utilizzare l'apparecchio con il serbatoio senza l'apposito tappo nel foro di ingresso dell'acqua di rete!

5. CAMBIO ALIMENTAZIONE (RETE-SERBATOIO)

5.1 Passaggio da rete a serbatoio

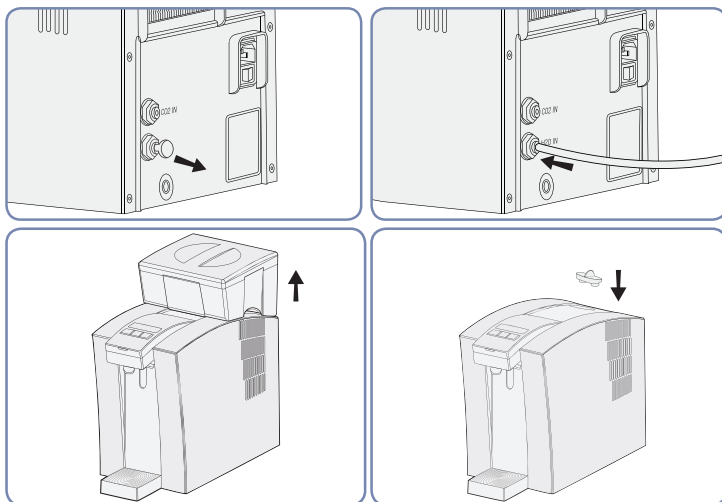
Spegnere l'apparecchio. Chiudere il rubinetto d'arresto. Scollegare il tubo di collegamento idrico dall'apparecchio. Inserire il tappo in dotazione nella parte posteriore dell'apparecchio. Rimuovere il tappo posto sulla parte superiore dell'apparecchio tirando verso l'alto. Inserire il serbatoio. Accendere l'apparecchio.



5.2 Passaggio da serbatoio a rete

Spegnere l'apparecchio. Rimuovere il tappo posto sulla parte posteriore dell'apparecchio. Collegare il tubo di collegamento idrico.

Rimuovere il serbatoio. Inserire il tappo sulla parte superiore dell'apparecchio.



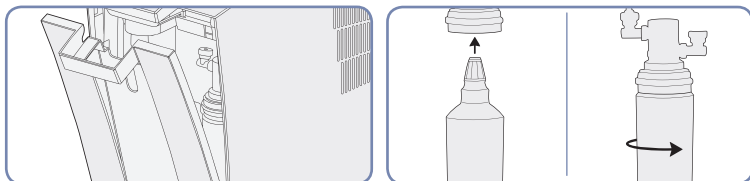
ATTENZIONE

*Non utilizzare l'apparecchio con il serbatoio senza l'apposito tappo nel foro di ingresso dell'acqua di rete!
Non utilizzare l'apparecchio collegato alla rete senza l'apposito tappo sui fori di ingresso del serbatoio!
L'apparecchio funziona correttamente solo se l'ingresso non utilizzato è correttamente chiuso!*

6. INSERIMENTO E SOSTITUZIONE FILTRO

INSERIMENTO DI UN NUOVO FILTRO

Rimuovere il pannello frontale agendo sulla parte anteriore. Togliere l'imballaggio dal nuovo filtro. Annotare sul filtro la data di installazione. Inserire il filtro verticalmente, quindi avvitarlo in senso antiorario, come dalla seguente figura.



Quando il filtro è stato inserito, tenere premuto il pulsante sanificazione finchè la spia di accensione si spegne per avviare l'apparecchio.

Far defluire alcuni litri di acqua dopo l'inserimento del filtro prima di consumare.

SOSTITUZIONE DEL FILTRO

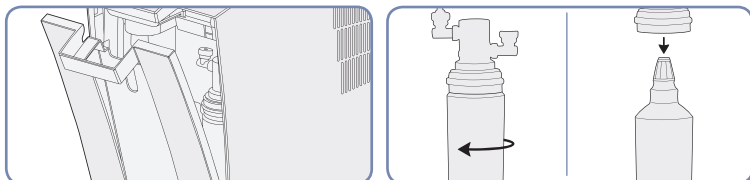
ATTENZIONE

Il filtro deve essere sostituito quando sono stati erogati un numero di litri pari alla capacità indicata, o è trascorso il tempo di massimo utilizzato indicato oppure quando si nota una riduzione del flusso dell'acqua fredda o filtrata.

Il filtro deve essere sostituito ogni qualvolta si effettua la sanificazione dell'apparecchio.

Rimuovere il pannello frontale agendo sulla parte anteriore. Per rimuovere il filtro ruotarlo in senso orario, quindi estrarlo dalla sede, come dalla seguente figura.

Inserire poi il nuovo filtro.



7. COLLEGAMENTO E SOSTITUZIONE BOMBOLA CO₂. REGOLAZIONE DELLA GASATURA.



ATTENZIONE

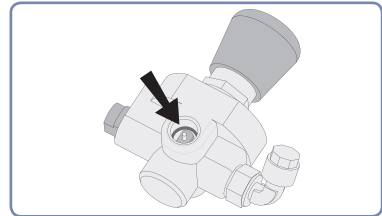
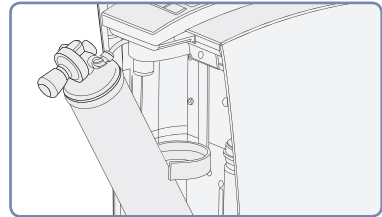
La bombola di CO₂ va sostituita quando si riduce sensibilmente l'erogazione di acqua gassata o quando la gasatura diminuisce sensibilmente.



ATTENZIONE

Sostituire la guarnizione del regolatore ogni volta che viene sostituita la bombola di CO₂.

Rimuovere la vaschetta raccogli gocce.
Rimuovere il pannello frontale agendo sulla parte anteriore. Inclinare la bombola come in figura ed estrarla dalla sede.
Chiudere la manopola del regolatore girando in senso antiorario.
Svitare la bombola dal regolatore.
Rimuovere la guarnizione dal regolatore con l'ausilio di un utensile appuntito e sostituirla con quella nuova fornita con la bombola.
Riavvitare la nuova bombola al regolatore agendo esclusivamente con le mani.
Aprire la manopola della regolazione ruotando in senso orario.
Reinserirla nella sede, prima la base e poi la parte superiore, facendo attenzione a bloccarla con l'apposita C posta nell'alloggiamento.



Per regolare la gasatura, agire sulla manopola del riduttore di pressione. Ruotando in senso orario la gasatura aumenta, in senso antiorario diminuisce.



NOTA

Durante lo svitamento della bombola esaurita e durante l'avvitamento della nuova bombola, per un istante si sente uscire del gas dalla bombola: questo comportamento è del tutto normale.

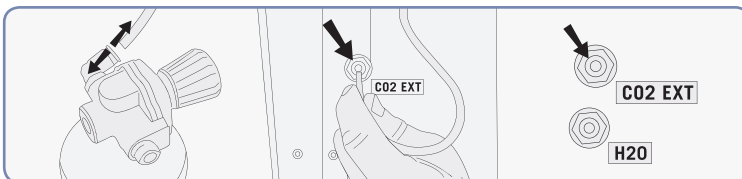


NOTA

L'apparecchio è normalmente dotato di bombola di CO₂ che non può essere ricaricata.
Per informazioni più dettagliate inerenti i sistemi di raccolta disponibili, rivolgersi al servizio locale di smaltimento rifiuti, o al negozio in cui è stato effettuato l'acquisto. Per informazioni relative a bombole di CO₂ ricaricabili rivolgersi al proprio installatore.

7.1 Installazione bombola esterna (optional)

Rimuovere la bombola presente nel vano anteriore, scollegare il tubo dal riduttore di pressione e collegarlo al raccordo "CO₂ esterna" presente nello stesso vano. Collegare la bombola esterna ad un riduttore di pressione regolabile ad una pressione massima di 4,5 bar. Collegare poi la bombola esterna di CO₂ al raccordo posto sul retro, utilizzando un tubo diametro 4mm.



ATTENZIONE

Utilizzare esclusivamente bombole CO₂ (anidride carbonica) ad uso alimentare.

8. UTILIZZO DELL'APPARECCHIO

8.1 Erogazione delle acque

E' possibile erogare le acque a dosi o in maniera continua:

- EROGAZIONE A DOSI: premere una volta il pulsante dell'acqua desiderata ed attendere che l'erogazione finisca. E' possibile interrompere in anticipo l'erogazione della dose premendo di nuovo il pulsante.

- EROGAZIONE IN CONTINUO: tenere premuto il pulsante dell'acqua desiderata quindi rilasciarlo per interrompere l'erogazione.



Premere per erogare per acqua filtrata temperatura ambiente



Premere per erogare acqua fredda



Premere per erogare acqua gasata

8.2 Modifica delle dosi

E' possibile modificare le dosi delle acque.

Premere rapidamente 2 volte il pulsante dell'acqua di cui si vuole modificare la dose: l'apparecchio inizia ad erogare acqua e la spia blu lampeggia. Raggiunta la dose desiderata premere nuovamente lo stesso pulsante per interrompere l'erogazione e memorizzare la dose. La spia blu diventa accesa fissa.

8.3 Utilizzo dell'apparecchio con serbatoio



ATTENZIONE

Riempire il serbatoio solo con acqua potabile. Non inserire alcun altro tipo di liquido diverso dall'acqua. Non lasciare mai il serbatoio vuoto quando l'apparecchio è acceso.

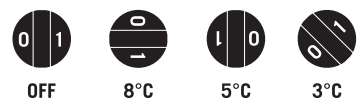
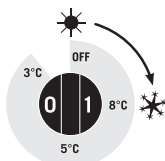
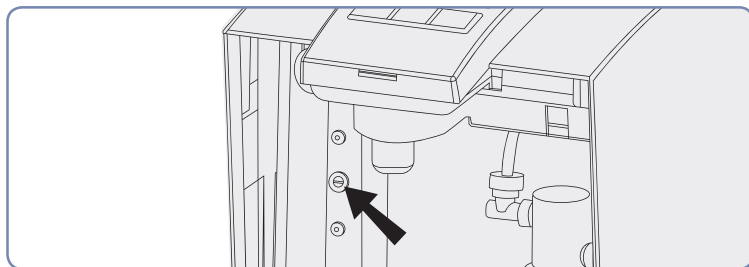
Se l'acqua nel serbatoio finisce e la pompa è accesa, immettere tempestivamente acqua nel serbatoio senza rimuoverlo dalla sede, utilizzando una caraffa o una bottiglia.

Tenere sempre il serbatoio coperto con il suo coperchio.

Non esporre la macchina ed in modo particolare il serbatoio all'azione diretta dei raggi del sole.

8.4 Impostazione della temperatura

Per regolare la temperatura, rimuovere il pannello frontale, estrarre la bombola dalla sede quindi agire sulla vite indicata in figura.



Girando in senso orario la temperatura diminuisce.

9. SEGNALAZIONI

Segnalazione sanificazione

L'apparecchio segnala quando è necessario effettuare la sanificazione e sostituire il filtro: la spia di accensione lampeggia e non è più possibile erogare acqua. Per eseguire la sanificazione far riferimento al capitolo Manutenzione.

È possibile posticipare l'allarme della sanificazione di una settimana e continuare ad utilizzare l'apparecchio premendo il pulsante sanificazione.

Segnalazione batteria scarica

L'apparecchio segnala quando la batteria interna è scarica: la spia di accensione fa tre lampeggi consecutivi seguiti da qualche secondo di pausa. Contattare il proprio rivenditore per far sostituire la batteria.

10. MANUTENZIONE

Nella seguente tabella sono riportati gli interventi di manutenzione da eseguire:

Tipo di intervento	Periodicità degli interventi		
	Mensile	Semestrale	Annuale
Pulizia aeratore	✓		
Pulizia serbatoio	✓		
Sostituzione filtro acqua		✓	
Sanificazione ordinaria		✓	
Sanificazione straordinaria			✓

10.1 Pulizia aeratore e serbatoio

Svitare l'aeratore dall'erogatore e rimuovere il serbatoio dall'erogatore (solo modello Verso). Lavare i componenti con un liquido sanificante ad uso alimentare. Sciacquare abbondantemente con acqua, quindi riavvitare l'aeratore e posizionare il serbatoio sull'erogatore.



NOTA

Il serbatoio non può essere lavato in lavastoviglie.

10.2 Sanificazione ordinaria



ATTENZIONE

La sanificazione deve essere eseguita ad ogni cambio del filtro ed ogni qual volta l'apparecchio sia rimasto inutilizzato per un lungo periodo ed, in ogni caso, almeno una volta ogni sei mesi.

Quando si effettua l'operazione di sanificazione è sempre necessario sostituire il filtro con uno nuovo.



ATTENZIONE

Fino al completamento delle operazioni di sanificazione non è possibile consumare l'acqua dell'apparecchio.

Munirsi di un flacone di acqua ossigenata al 3% da 250cc.

Tenere premuto il pulsante sanificazione fino a quando la spia di accensione si spegne, quindi rilasciarlo. Per effettuare la sanificazione è necessario utilizzare il serbatoio in dotazione, anche se l'apparecchio è alimentato da rete idrica. In questo caso procedere all'alimentazione da serbatoio e continuare con le fasi sotto.

Rimuovere il filtro. Chiudere il regolatore di pressione. Svuotare il serbatoio esterno.

Mettere nel serbatoio 250 cc di acqua ossigenata al 3%, poi aggiungere 2 litri di acqua.

Premere contemporaneamente i pulsanti di acqua filtrata e acqua fredda fino ad erogare 1 litro.

Premere il pulsante di acqua gasata fino a svuotare il serbatoio.
Spegnerne la macchina ed attendere almeno 1 ora.
Accendere la macchina ed effettuare lo svuotamento del carbonatore, come successivamente descritto.
A questo punto ripetere l'operazione di prima installazione.
Ripetere le operazioni di svuotamento e d'installazione dell'apparecchio ancora 2 volte per assicurare la completa rimozione del perossido d'idrogeno.

10.3 Sanificazione straordinaria

E' necessario eseguire una sanificazione più approfondita dell'apparecchio che può essere fatta solo da un tecnico specializzato, almeno una volta all'anno. Contattare il proprio rivenditore per maggiori informazioni.

10.4 Svuotamento del carbonatore

Alimentazione da rete idrica

Chiudere il rubinetto di arresto dell'impianto. Chiudere la manopola di regolazione della CO₂. Premere i pulsanti di erogazione di acqua filtrata a temperatura ambiente e acqua fredda finché non esce più acqua dall'apparecchio. Ripetere l'operazione con il pulsante acqua gassata, l'apparecchio erogherà circa 3 l di acqua. Nel frattempo, ignorare il funzionamento della pompa. Premere ancora il pulsante acqua gassata per far uscire tutto il gas residuo. L'operazione di svuotamento è completata.

Alimentazione da serbatoio

Svuotare il serbatoio esterno e posizionarlo sopra la macchina, vuoto. Chiudere la manopola di regolazione della CO₂. Premere i pulsanti di erogazione di acqua filtrata a temperatura ambiente e acqua fredda finché non esce più acqua dall'apparecchio. Ripetere l'operazione con il pulsante acqua gassata, l'apparecchio erogherà circa 3 l di acqua. Nel frattempo, ignorare il funzionamento della pompa. Premere ancora il pulsante acqua gassata per far uscire tutto il gas residuo. L'operazione di svuotamento è completata.

11. DISMISSIONE E SMALTIMENTO

Provvedere a gettare gli imballaggi e i filtri usati, attenendosi alle norme vigenti e alle disposizioni particolari per il riciclaggio dei materiali (raccolta differenziata).



Questo prodotto è conforme alla Direttiva 2012/19/UE. Il simbolo del cestino barrato riportato sull'apparecchio indica che il prodotto, alla fine della propria vita utile, deve essere trattato separatamente dai rifiuti domestici.

L'utente è responsabile del conferimento dell'apparecchio, a fine vita, alle appropriate strutture di raccolta. L'adeguata raccolta differenziata per l'avvio successivo dell'apparecchio dismesso al riciclaggio, al trattamento e allo smaltimento ambientalmente compatibile, contribuisce ad evitare possibili effetti negativi sull'ambiente e sulla salute e favorisce il riciclo dei materiali di cui è composto il prodotto. Per informazioni più dettagliate inerenti i sistemi di raccolta disponibili, rivolgersi al servizio locale di smaltimento rifiuti, o al negozio in cui è stato effettuato l'acquisto.

12. VITA UTILE

L'apparecchio è progettato per una vita utile di anni 10 (dieci), se installato correttamente e mantenuto secondo le indicazioni fornite dal produttore.

13. RISOLUZIONE POSSIBILI PROBLEMI

L'apparecchio non si accende.

Verificare che l'apparecchio sia collegato ad una presa di corrente efficiente.

Verificare che l'interruttore generale sia acceso

L'apparecchio eroga poca acqua gassata.

Verificare che la manopola posta sul regolatore di CO₂ sia aperta, eventualmente sostituire la bombola di CO₂.

L'acqua erogata non è fredda.

Verificare la temperatura impostata.

L'apparecchio non eroga più acqua o eroga poca acqua.

Alimentazione da rete idrica

Verificare che l'apparecchio sia collegato alla rete idrica.

Verificare che la rete idrica sia in pressione (ad esempio aprire un rubinetto e verificare l'erogazione d'acqua).

Verificare che il rubinetto d'arresto non sia chiuso.

Verificare che il filtro non abbia erogato un numero di litri superiore alla capacità indicata o che non sia trascorso il tempo massimo indicato.

Provare eventualmente ad erogare acqua dopo aver rimosso il filtro.

Alimentazione da serbatoio

Verificare che ci sia acqua nel serbatoio esterno.

Verificare che il filtro non abbia erogato un numero di litri superiore alla capacità indicata o che non sia trascorso il tempo massimo indicato.

Verificare sul retro dell'apparecchio la presenza di un tappo sul raccordo di collegamento dell'acqua di rete.

Tenere premuti i tasti acqua filtrata a temperatura ambiente e acqua fredda finchè la portata non torna a livelli normali.

Dopo l'installazione, l'apparecchio eroga acqua poco gassata, quasi liscia.

Attendere qualche ora dall'installazione: per far sì che l'acqua sia ben gassata occorre anche attendere che sia fredda. Erogare ancora 1/2 litro di acqua gassata, attendere che la pompa si fermi e ripetere questa operazione.

Se l'acqua non è ancora gassata a sufficienza, effettuare lo svuotamento e ripetere l'installazione dell'apparecchio.

La pompa rimane sempre accesa.

Effettuare lo svuotamento e ripetere l'installazione dell'apparecchio.

L'apparecchio non eroga acqua e la spia lampeggia continuamente.

L'apparecchio deve essere sanificato. E' possibile posticipare l'allarme della sanificazione di una settimana e continuare ad utilizzare l'apparecchio premendo una sola volta il pulsante sanificazione.

La spia di accensione fa tre lampeggi seguiti da qualche secondo di pausa. L'apparecchio non eroga acqua.

La batteria interna è scarica. Contattare un tecnico specializzato o il proprio rivenditore per far sostituire la batteria.

14. GARANZIA LEGALE

PURO ITALIA SRL presta la garanzia di legge Direttiva 99/44/CE sui propri prodotti. Beneficiari della garanzia sono esclusivamente i consumatori, intendendosi per tali coloro che utilizzano i prodotti di Puro Italia per scopi estranei a qualsiasi attività imprenditoriale o professionale. La durata della garanzia è di 24 mesi a decorrere dalla data di acquisto attestata da documento fiscale o da documento di equivalente valore.

15. CENTRI ASSISTENZA AUTORIZZATI “PURO ITALIA”

Come fare?

1.Collegati al Sito www.puroitalia.it, entra nella sezione dedicata “CENTRO ASSISTENZA” e contattalo direttamente;

2.Contatta direttamente Puro Italia Srl al numero 0583/210754 o invia una mail di richiesta a tecnico@puroitalia.it



PURO ITALIA SRL

Via di Carraia, 139
55012 Capannori (LU) Italy
Tel. +39 0583 210754